

学校法人 理知の杜

RICHINOMORI

JAPANESE LANGUAGESCHOOL

SENDAI

理知の杜 日本語学校 仙台校

学校案内

SCHOOL GUIDE



— Since 2022 —

学校法人沿革 INCORPORATED EDUCATIONAL INSTITUTION HISTORY

- 1945年:白菊高等洋裁学校 設立認可
1951年:松本女子専修学校と校名を変更
1955年:高等学校令施行に伴い
:松本女専高等学校設置認可
1958年:塚原高等学校に校名を変更
1984年:青雲高等学校に校名を変更
1988年:塚原青雲高等学校と校名を変更
2005年:法人名を学校法人創造学園、
学校名を創造学園大学附属高等学校
2007年:創造学園大学附属高等学校通制課程 設置認可
2011年:創造学園高等学校に校名を変更
2018年:法人名を学校法人理知の杜、校名を松本国際高等学校に変更
岡崎日本語学校 開校
2019年:豊橋日本語学校 開校
2021年:松本国際中学校 開校
理知の杜ビジネス専門学校 開校
2022年:理知の杜日本語学校仙台校 開校
:理知の杜日本語学校函館校 開校
2024年:理知の杜日本語学校千葉校 開校



- 1945:Established Shiragiku Koto Yosai School
(Higher Western Dressmaking School)
1951:Renamed to Matsumoto Joshi Senshu School
1955:Accredited as Matsumoto Josen High School under the School Education Act
1958:Renamed to Tsukahara High School
1984:Renamed to Seiun High School
1988:Renamed to Tsukahara Seiun High School
2005:Corporate name changed to Sozo Gakuen Education Corporation;
School renamed to Sozo Gakuen University High School
2007:Accredited to establish a Correspondence Course at
Sozo Gakuen University High School
2011:Renamed to Sozo Gakuen High School
2018:Renamed to Richinomori Incorporated Educational Institution;
School renamed to Matsumoto Kokusai High School
Opened Okazaki Japanese Language School
2019:Opened Toyohashi Japanese Language School
2021:Opened Matsumoto Kokusai Junior High School
Opened Richinomori Business College
2022:Opened Richinomori Japanese Language School Sendai
Opened Richinomori Japanese Language School Hakodate
2024:Opened Richinomori Japanese Language School Chiba

理知の杜 日本語学校 仙台校の沿革・実績 OUR HISTORY & ACHIEVEMENTS

<沿革>

2021年 2月: 告示校として認可
(法務省出入国在留管理庁)
2022年 3月: 宮城県より各種学校
(定員100名)として認可
2022年 4月: 開校 定員100名
2024年11月: 適正校(クラスⅡ)に選定
2025年10月: 定員150名に変更

<実績>

2024年 3月 第1期生 82名卒業
大学1名、専門学校77名、
その他1名就職3名

2025年 3月 第2期生 15名卒業
大学1名、専門学校14名

■主な進学学科

自動車整備、ビジネス、IT、介護福祉、
ホテル、建築

<在籍している生徒の国籍>

ネパール、バングラデシュ、ミャンマー、
スリランカ

<History>

2021/02:
Accredited as a Japanese language educational institution by the Ministry of Justice.
(Immigration Services Agency of Japan).
2022/03:
Accredited by Miyagi Prefecture as a Vocational School (Miscellaneous School) with a
capacity of 100 students.
2022/04:
Official Opening of the school with an initial capacity of 100 students.
2024/11:
Designated as an "Appropriate Institution" (Class II) by the Immigration Services Agency
for excellence in student management.
2025/10:
Student Capacity Expanded to 150 students.

<Achievements>

Class of 2024/03 (1st Graduating Class: 82 Students)
University: 1 student, Vocational Colleges: 77 students,
Employment: 3 students, Other: 1 student

Class of 2025/03 (2nd Graduating Class: 15 Students)
University: 1 student, Vocational Colleges: 14 students

■Major Fields of Study

Automotive Technology & Maintenance, Business Administration,
Information Technology (IT)、Nursing & Social Welfare、Hospitality & Hotel
Management、Architecture & Construction

< Student Nationalities>

Nepal, Bangladesh, Myanmar, Sri Lanka



理知の杜日本語学校 仙台校
校長兼主任教員 荒井 めぐみ
Principal and Head Teacher
Megumi Arai

仙台市は、100年前から「杜の都」「学都」と呼ばれるなど、自然豊かな街、学問の街として、多くの人たちに親しまれてきております。このような歴史のある仙台市に、2022年4月に「理知の杜日本語学校 仙台校」が開校されました。

真剣に日本語を勉強したいという留学生の皆さんの熱意に応えるとともに、留学生の皆さんの未来の道を切り開くために、経験豊かで優秀な教職員が心一つにして、精一杯努力してまいります。

Sendai has been known as the city with abundant nature and well-developed academics.

Richinomori Japanese Language School Sendai was opened April 2022 in such a historic city of Sendai.

Our experienced teachers are committed to supporting your dreams. We work as one to provide the best possible education, matching the enthusiasm of students who are eager to learn and helping you open new doors to your future.

1 日本語能力の養成 Develop Japanese Skills

8レベルに分かれ、「話す（やり取り・発表）・聞く・読む・書く」の5つの言語活動の日本語能力をバランスよく伸ばします。

また、教室の中だけでなく、教室の外に出て様々な日本語に触れることで、自然な日本語の習得と日本語でのコミュニケーション能力の向上を目指します。

Our curriculum is divided into 8 levels to ensure a balanced development of proficiency across five language activities: Speaking (Interaction & Presentation), Listening, Reading, and Writing.

Learning goes beyond the classroom. By engaging with Japanese in real-world settings, students acquire natural language skills and enhance their practical communication abilities.

2 教師陣の魅力 Excellent Teachers

熱心で誠意あふれる教師陣がそろっており、生徒一人一人の日本語能力の向上を全面的にサポートします。明るく元気な教師陣の、楽しくてよくわかる授業をあなたも受けてみませんか。

Our teachers are very hard-working and sincere. They will fully support each student to develop their Japanese skills. Our upbeat and energetic teachers make learning fun and easy to understand.

3 進学をサポート Support for Student's Career

本校は、生徒が日本の専門学校への進学を実現できるように、きめ細やかな進学指導を行います。志望校を探すための「進学説明会」や個人面談を実施いたします。希望される方には個別に大学進学をサポートをします。

Comprehensive Guidance for Your Academic Future Our school provides personalized career counseling to help students successfully transition to vocational colleges in Japan. We host higher-education fairs to help you find the right fit, alongside regular one-on-one consultations. For those aiming for higher education, we also offer individual support for university admissions upon request.

4 寄宿舎の提供 Dormitory Provided

本校に入学する生徒が安心して勉強するために、学校が寄宿舎を提供し、生徒の日常生活をサポートします。

Our school offers dormitory accommodations and daily life support so that students can live comfortably and concentrate on their studies with confidence.



学校の紹介 INTRODUCING SCHOOL

校舎
School building



教室
Classroom



職員室
Staff room



図書室
Library



学校周辺の紹介 INTRODUCING THE AREA AROUND OUR SCHOOL

学校の近くにスーパーが2つあります!

スーパー
Supermarket



東北大学
Tohoku University



学校の近くの公園で大運動会をしました!

国宝大崎八幡宮が学校の近くにあります♪



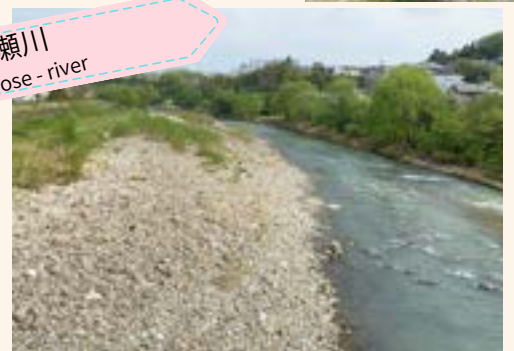
牛越緑地
Ushigoe Riverside Park



川内コミュニティセンター
Kawauchi Community Center



広瀬川
Hirose - river



年間行事 ANNUAL SCHEDULE



4月 APRIL

- ・入学式
Opening Ceremony
- ・新入生オリエンテーション
New Student Orientation



5月 MAY

- ・大運動会
Sports Day



6月 JUNE

- ・健康診断
Medical check up
- ・防災学習
Disaster Prevention Learning



7月 JULY

- ・日本語能力試験 (JLPT)
- ・七夕まつり
Tanabata Festival



8月 AUGUST

- ・夏休み
Summer vacation



9月 SEPTEMBER

- ・防災訓練 Disaster Drill
- ・秋休み Autumn vacation



10月 OCTOBER

- ・秋休み Autumn vacation
- ・秋の校外学習
Autumn field trip
(10月か11月に行きます。)



11月 NOVEMBER

- ・秋の校外学習
Autumn field trip
(10月か11月に行きます。)



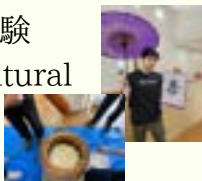
12月 DECEMBER

- ・日本語能力試験 (JLPT)
- ・お楽しみ会
Fun Event
- ・冬休み
Winter vacation



1月 JANUARY

- ・冬休み
Winter vacation
- ・日本の文化体験
Japanese cultural experience



2月 FEBRUARY

- ・ボウリングイベント
Bowling Event



3月 MARCH

- ・卒業式
Graduation ceremony
- ・春休み
Spring vacation



※この年間行事は、状況に応じて、変更となる場合がございます。

Depending on the situation, this annual event is Subject to change or cancellation.

教育課程 CURRICULUM : 進学2年課程 2-YEAR PROGRAM FOR HIGHER EDUCATION

● 授業時間 Class time

【月曜日～金曜日】 Monday～Friday

午前クラス
Morning class

午後クラス
Afternoon class

1	8:30~9:15
2	9:25~10:10
3	10:20~11:05
4	11:15~12:00

1	13:00~13:45
2	13:55~14:40
3	14:50~15:35
4	15:45~16:30

● 科目と内容 Curriculum

総合日本語 Comprehensive Japanese	読む・聞く・話す（やり取り）・書くの4技能をバランスよく育てる、本校の中心となる科目です。日常生活で使う基本表現から始め、学習や進学に必要なアカデミックな日本語へと段階的に力を伸ばします。授業では、実際の場面を想定した活動を通して、「知っている日本語」を「使える日本語」に深化させます。 This is the core subject of our school, aimed at developing the four skills of reading, listening, speaking (interaction), and writing in a well-balanced manner. Starting with basic expressions used in daily life, students gradually build their proficiency toward academic Japanese needed for study and advancement. In class, activities simulating real-life situations help deepen students' knowledge from 'knowing Japanese' to 'being able to use Japanese.'
漢字・語彙 Kanji・Vocabulary	各レベルに応じて、生活や学習に必要な漢字と語彙を体系的に学びます。意味や使い方を理解しながら学習することで、読む力・書く力の基礎をしっかりと固めます。繰り返しの練習を通して語彙量を増やし、より正確で豊かな表現ができる力を養います。 At each level, you systematically learn the kanji and vocabulary necessary for daily life and study. By learning while understanding their meanings and usage, you solidly build the foundations of reading and writing skills. Through repeated practice, you increase your vocabulary and develop the ability to express yourself more accurately and richly.
読解 Reading Comprehension	初級（A1,A2）レベル段階では、短い文章や身近な内容の読み物を使いながら、基本的な読解力を育てます。文の構造を理解しながら、必要な情報を見つけたり、内容を正しくつかんだりする練習を重ねます。日常生活に関する案内文や簡単な説明文などを読み、実生活に役立つ力を身につけます。自立した言語使用者になるためのステップアップとして丁寧に読む力を養うことを目標としています。 At the beginner (A1,A2) level, learners develop basic reading skills using short texts and materials on familiar topics. They practice finding necessary information and accurately understanding the content while grasping sentence structures. By reading notices about daily life and simple explanatory texts, learners acquire practical skills for real-life situations. The goal is to carefully cultivate reading abilities as a step toward becoming an independent language user.
読解・聴解 Reading and Listening Comprehension	中級（B1,B2）以降は、まとまった文章や会話、説明、ニュースなどを使い、より実践的な理解力を高めます。要点をつかむ力や、話し手・書き手の意図を読み取る力を養います。自分の知識や経験と結びつけながら内容を考える、発展的な学習にも取り組みます。 From the intermediate level (B1,B2) onwards, learners enhance their practical comprehension skills using longer texts, conversations, explanations, and news. They develop the ability to grasp key points and understand the speaker's or writer's intentions. They also engage in more advanced learning, thinking about the content in connection with their own knowledge and experiences.
理知の杜タイム Richinomori Time	教室での学習を社会とつなげ、将来を考える力を育てる活動です。進路・キャリアに関する活動では、自分の目標を見つけ、進学や将来の方向性について考える力を養います。地域探索では、学校の外に出て地域社会に触れ、日本での生活への理解を深めます。また、多文化共生社会をテーマに、お互いの文化や価値観を学び合い、他者と協力する姿勢を育てます。修了前にはグループで卒業制作に取り組む、調べる・まとめる・発表する活動を通して、協働する力を身につけます。 These activities connect classroom learning with society and help develop the ability to think about the future. Activities related to career paths and careers help students discover their own goals and cultivate the ability to consider further education and future directions. In community exploration, students go outside the school to engage with the local community and deepen their understanding of life in Japan. Additionally, with the theme of a multicultural symbiotic society, students learn about each other's cultures and values and develop an attitude of cooperation with others. Before graduation, students work on a group graduation project, and through activities such as researching, organizing, and presenting, they acquire the ability to collaborate.
自律学習 Autonomous Learning	自分で目標を立て、学習を計画し、振り返る力を育てる時間です。教師のサポートを受けながら、自分に合った学習方法を見つけ、学び続ける姿勢を身につけます。進学後や社会に出た後も役立つ「自分で学ぶ力」の育成を大切にしています。 This is a time to develop the ability to set your own goals, plan your learning, and reflect on it. With the support of teachers, students find learning methods that suit them and cultivate a mindset to keep learning. We value fostering the ability to learn independently, which is useful not only after advancing to higher education but also in society.
試験対策 JLPT practice	2年目には、日本語能力試験（JLPT）N3・N2合格を目標とした対策授業を行います。言語知識・読解・聴解の各分野について、出題形式に沿った演習を重ね、実践的な力を養います。模擬問題に取り組みながら、時間配分や解き方のコツも身につけ、本番で力を発揮できるよう準備します。 In the second year, we conduct preparatory classes aimed at passing the Japanese Language Proficiency Test (JLPT) N3 and N2. For the areas of language knowledge, reading comprehension, and listening comprehension, we repeatedly practice exercises according to the exam format to develop practical skills. By working on mock questions, students also learn time management and problem-solving techniques, preparing them to perform effectively on the actual exam.

初級 I Elementary Japanese I

日本語教育の参照枠 A1

◎到達目標

- ・具体的な欲求を満足させるための、よく使われる日常的表現と基本的な言い回しは理解し、用いることもできる。自分や他人を紹介することができ、どこに住んでいるか、誰と知り合いか、持ち物などの個人的情報について、質問をしたり、答えたりできる。もし、相手がゆっくり、はっきりと話して、助け船を出してくれるなら簡単なやり取りをすることができる。
 - ・グループ活動において、自分に向けられた、注意深く、ゆっくりと表現された短い指示を理解し、教師の支援を受けながら、単純な課題を他者と協力して達成できる。
 - ・授業で提示された簡単な学習目標を理解できる。宿題や翌日の授業の準備といった基本的な学習習慣を身に付け、忘れずに取り組むことができる。
- Can understand and use common everyday expressions and basic phrases to satisfy specific needs. Can introduce themselves and others, and ask or answer questions about personal information such as where they live, who they know, and their belongings. Can carry out simple exchanges if the other person speaks slowly and clearly and offers support.
- In group activities, can understand short, carefully and slowly expressed instructions directed at them, and, with the support of the teacher, can work with others to complete simple tasks.
- Can understand simple learning goals presented in lessons. Can acquire basic study habits, such as preparing homework and getting ready for the next day's class, and can complete them without forgetting.

初級 II Elementary Japanese II

日本語教育の参照枠 A2

◎到達目標

- ・もし、発話をはっきりとゆっくりとした発音ならば、ごく基本的な個人情報や家族情報、買い物、近所、仕事など、直接的関係がある領域に関する、よく使われる文や表現が理解できる。簡単で日常的な範囲なら、身近で日常の事柄についての直接的で簡単な情報交換に応じることができる。自分の背景や身の回りの状況や、直接的な必要性のある領域の事柄をいくつかの単語や覚えた言い回しを使って説明できる。
 - ・身近な事柄について、ペアやグループ内で簡単な情報交換を直接的に行い、協働的な課題の達成を目指して貢献できる。
 - ・助言を受ければ、学習に使う資料や活動を選定し、学習を進めることができる。短い学習計画を立て、その計画に沿って学習を進めることができる。
- If the speech is clear and pronounced slowly, one can understand commonly used sentences and expressions related to very basic personal information, family information, shopping, neighborhood, work, and other directly relevant areas. Within a simple and everyday range, one can respond to direct and simple information exchanges about familiar, everyday matters. They can explain their own background, immediate circumstances, and matters in areas of direct necessity using a few words and memorized expressions.
- Regarding familiar matters, one can directly engage in simple information exchanges in pairs or groups and contribute toward achieving collaborative tasks.
- With guidance, one can select materials and activities for learning and proceed with learning. They can create a short study plan and follow it to advance their learning.

初中級 I Pre-Intermediate Japanese I

日本語教育の参照枠 A2

◎到達目標

- ・ごく基本的な個人情報や家族情報、買い物、近所、仕事など、直接的関係がある領域に関する、よく使われる文や表現が理解できる。簡単で日常的な範囲なら、身近で日常の事柄についての情報交換に応じることができる。自分の背景や身の回りの状況や、直接的な必要性のある領域の事柄を簡単な言葉で説明できる。
 - ・グループ内で簡単な提案や意見の表明を行い、出された提案に対して賛成や反対を表明することで、話し合いに参加できる。
 - ・自己評価や学習活動の振り返りを通して、自分が苦手なことを確認し、克服するために次に学習する具体的な内容や方法を自分で決めることができる。
- Can understand frequently used sentences and expressions related to very basic personal information, family information, shopping, neighborhood, work, and other areas with direct relevance. Within simple and everyday contexts, can exchange information about familiar daily matters. Can explain their background, surrounding circumstances, and matters in directly needed areas using simple words.
- Can participate in discussions by making simple proposals or expressing opinions within a group, and by stating agreement or disagreement with proposals presented.
- Through self-assessment and reflection on learning activities, can identify areas of difficulty and decide for themselves the specific content and methods to study next in order to overcome them.

初中級 II Pre-Intermediate Japanese II

日本語教育の参照枠 B1

◎到達目標

- ・仕事、学校、娯楽でふだん出会うような身近な話題について、共通語による話し方であれば、主要点を理解できる。身近で個人的にも関心のある話題について、単純な方法で結び付けられた、脈絡のあるテキストを作ることができる。経験、出来事、夢、希望を説明し、意見や計画の理由、説明を簡単かつ分かりやすく述べることができる。
 - ・グループの意見や計画について、簡潔な理由や説明を添えて自分の考えを述べることで、グループでの課題解決に貢献できる。
 - ・学習の進み具合を定期的かつ主体的にチェックし、目標達成に支障がある場合には、その原因を把握して、必要に応じて計画や学習方法を自ら調整することができる。
- Can understand the main points when talking about familiar topics encountered in work, school, or leisure in standard language. Can create coherent texts on topics that are familiar or of personal interest, linked in a simple manner. Can describe experiences, events, dreams, and hopes, and express reasons for opinions and plans clearly and simply.
- Can contribute to problem-solving in a group by stating your thoughts on the group's opinions and plans, along with concise reasons or explanations.
- Can regularly and proactively check your learning progress, identify the causes if you encounter obstacles to achieving your goals, and adjust your plans or learning methods on your own as needed.

中級 I Intermediate Japanese I

日本語教育の参照枠 B1

◎到達目標

- ・仕事、学校、娯楽でふだん出合うような身近な話題について、共通語による話し方であれば、主要点並びにやや細かな点を理解できる。身近で個人的にも関心のある話題について、脈絡があり、結束性のあるテキストを作ることができる。経験、出来事、夢、希望を説明し、意見や計画の理由、説明を比較的正確に述べるができる。
 - ・場面にふさわしい待遇表現を用い、円滑な人間関係を構築しながらグループ活動に貢献できる。
 - ・学習活動の結果を内省し、学習方法のよかった点と改善したい点を明確に振り返り、その分析結果を次の学習計画の改善に活かせる。
- ・ For familiar topics encountered in work, school, or leisure, if using standard language, can understand the main points as well as some finer details. Can create coherent and cohesive texts on familiar topics of personal interest. Can describe experiences, events, dreams, and hopes, and can explain reasons for opinions or plans relatively accurately.
- ・ Can use appropriate expressions for the situation and contribute to group activities while building smooth interpersonal relationships.
 - ・ Can reflect on the results of learning activities, clearly review what was effective and what needs improvement in their study methods, and use the analysis to improve the next learning plan.

中級 II Intermediate Japanese II

日本語教育の参照枠 B2

◎到達目標

- ・自分の関心がある分野の議論なら、具体的な話題でも抽象的な話題でもやや複雑なテキストの主要な内容を理解できる。やや緊張はするものの熟達した日本語話者とやり取りができるくらい流ちょうかつ自然に話すことができる。自分の関心がある分野の多様な話題について、明確で詳細なテキストを作ることができる。
 - ・相手の発言を正しく理解したかどうかを確認するための質問をしたり、曖昧な点の説明を求めることで、グループ内の相互理解に貢献できる。
 - ・クラスメイトと学習状況を共有し、お互いの目的や苦手な点について比較考量しながら、自分の経験を踏まえて具体的にアドバイスをし合うことができる。
- ・ If the discussion is in a field of personal interest, one can understand the main content of somewhat complex texts, whether the topic is concrete or abstract. Although slightly nervous, one can speak fluently and naturally enough to interact with proficient Japanese speakers. One can create clear and detailed texts on a variety of topics within their field of interest.
- ・ By asking questions to confirm whether they have correctly understood what the other person said or by asking for clarification on ambiguous points, one can contribute to mutual understanding within a group.
 - ・ One can share their learning progress with classmates and, while comparing and considering each other's goals and weak points, provide and receive specific advice based on personal experiences.

上級 I Advanced Japanese I

日本語教育の参照枠 B2

◎到達目標

- ・自分の関心がある分野の技術的な議論も含めて、具体的な話題でも抽象的な話題でもやや複雑なテキストの主要な内容を理解できる。お互いに緊張しないで熟達した日本語話者とやり取りができるくらい流ちょうかつ自然に話すことができる。広汎な範囲の話題について、詳細なテキストを作ることができる。
 - ・議論の場で発言権の取得や保持といった方略を意識的に駆使し、議論を主導することで、グループ活動に貢献できる。
 - ・日本語学習の中長期的なゴールに合わせて、その目標達成に必要な高度な日本語能力を意識した具体的な学習計画を自ら作成できる。
- ・ Can understand the main content of somewhat complex texts on both concrete and abstract topics, including technical discussions in fields of personal interest. Can speak fluently and naturally enough to interact with proficient Japanese speakers without either party feeling tense. Can produce detailed texts on a wide range of topics.
- ・ Can consciously use strategies to gain and maintain the right to speak in discussions, lead discussions, and thereby contribute to group activities.
 - ・ Can create a concrete study plan tailored to mid- to long-term Japanese learning goals, with awareness of the advanced Japanese skills necessary to achieve those goals.

上級 II Advanced Japanese II

日本語教育の参照枠 B2

◎到達目標

- ・進学を希望する専門分野の議論も含めて、具体的な話題でも抽象的な話題でも複雑なテキストの主要な内容を理解できる。お互いに緊張しないで熟達した日本語話者ととの場にふさわしい丁寧さで、やり取りができるくらい流ちょうかつ自然に話すことができる。広汎な範囲の話題について、明確で詳細なテキストを作ることができる。
 - ・文化的違いを深く理解し尊重しながら、複雑な課題解決や意見対立の場面において、柔軟かつ適切な言葉遣いでグループでの活動に貢献できる。
 - ・日本語の学習で培った自律的な学習の経験を、卒業後の学習や進路に応用できる力を身につける。
- ・ Can understand the main content of complex texts on both concrete and abstract topics, including discussions in the specialized field one wishes to pursue. Can speak fluently and naturally enough to interact with proficient Japanese speakers with appropriate politeness for the situation without causing mutual tension. Can produce clear and detailed texts on a wide range of topics.
- ・ Can contribute to group activities using flexible and appropriate language in situations involving complex problem-solving or conflicting opinions, while deeply understanding and respecting cultural differences.
 - ・ Can apply the experience of autonomous learning cultivated through studying Japanese to further learning and career paths after graduation.

生徒納入金 SCHOOL FEES

		【進学2年課程(4月入学)】 【Two-Year Program for Higher Education (April)】	初年度納入金 First year payment	次年度3月納入金 March next year payment	
①	学費 Tuition	/	入学検定料 Application Fee	¥ 20,000	—
②			入学金 Enrollment Fee	¥ 60,000	—
③			授業料 Tuition	¥ 576,000	¥ 576,000
④		その他費用 Other Expenses	教材費 Teaching Materials	¥ 30,000	¥ 30,000
⑤			施設費 Facility Fee	¥ 50,000	¥ 50,000
⑥			課外活動費 Extracurricular Lesson Fee	¥ 20,000	¥ 20,000
⑦			雑費 Miscellaneous Expenses	¥ 20,000	¥ 20,000
⑧	寮費 dormitory fees, etc.	入寮費 Dormitory entrance fee	¥ 50,000	—	
⑨		居住費 Dormitory Fee	¥ 150,000	詳細は下記「寮費」を参照。 For details, see "Dormitory Fees" below.	
⑩		部屋の水光熱費 Utility Fees	¥ 30,000		
⑪		寝具費 Bedding Fee	¥ 10,000	—	
計 Total			¥ 1,016,000	¥ 696,000	

●初年度納入金は、在留資格認定証明書交付後に指定された学校口座へ3月10日までにお振込みください。

口座の情報については別途連絡いたします。

●初年度納入金にある⑨居住費150,000円と⑩部屋の水光熱費の¥30,000円は6ヶ月分に相当します。

●次年度納入金は、指定された学校口座に翌年3月25日までにお振込みください。

●納入金は原則一括でお支払いいただきます。

●The first-year tuition and fees must be transferred to the designated school bank account by March 10, following the issuance of the Certificate of Eligibility (COE).

Bank account details will be provided separately.

●The Dormitory Fee (⑨ 150,000 JPY) and Utility Fee (⑩ 30,000 JPY) included in the first-year payments cover the first six months.

●Second-year tuition and fees must be transferred to the designated school bank account by March 25 of the following year.

●In principle, all payments must be made in a lump sum (full payment).

寮費 DORMITORY FEES

寮費は毎月3万円を頂戴いたします。詳細は、下記をご覧ください。

The monthly dormitory fee is 30,000 JPY. Please refer to the details below.

	費用 cost	備考 note
居住費 Dormitory fee	相部屋 Shared room ¥25,000/月(month)	初回は6か月分を徴収し、その後は毎月25日までに翌月分を徴収します。 The fees for the first six months will be collected in advance. After that, each month's fee will be collected by the 25th of the previous month.
水光熱費 Utilities fees	¥5,000/月(month)	初回は6か月分を徴収し、その後は毎月25日までに翌月分を徴収します。 The fees for the first six months will be collected in advance. After that, monthly fees will be collected by the 25th of the previous month.

寄宿舍(学生寮)の紹介 INTRODUCING DORMITORY

第一寄宿舍 (アーバンキャステール三十人町)

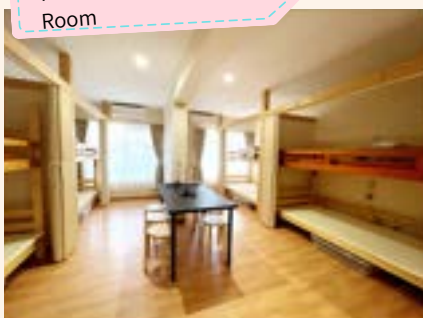
外観
Exterior



エントランスホール
Entrance hall



部屋
Room



シャワー室
Shower room



キッチン
Kitchen



第二寄宿舍 (コーポカトレア)

外観
Exterior



部屋
Room



学校からどちらの寮も
歩いて10分くらいです！
Both dormitories are just
about a 10-minute walk from
the school!



シャワー室
(バス・トイレ別)
Shower room



キッチン
Kitchen



寄宿舍(学生寮)は
Wi-Fi完備！
The student
dormitory is fully
equipped with Wi-Fi!

※原則として、入学から6ヶ月間、本校が指定した寄宿舍に居住していただきます。6ヶ月間の居住以降も、希望者は卒業まで継続して居住することが可能です。寄宿舍の部屋は、男女別で、他の学生との相部屋です。

As a general rule, students are required to reside in the dormitory designated by the school for six months from the time of admission. After the six-month period, those who wish may continue to live there until graduation. Dormitory rooms are shared with other students and are separated by gender.

Q & A

Q

寮に住みたいのですが、みんな住むことができますか？
I want to live in the dormitory, but can everyone live there?

A

はい、希望される方はみなさん卒業まで寮に住んでいただくことができます。
Yes, students who wish to live in the dormitory are welcome to stay until they graduate.

Q

アルバイトはできますか？
I want to work part-time after enrollment, can I?

A

出入国在留管理局に資格外活動許可を受けてから、一週間28時間以内でアルバイトができます。
Those who enroll in our school with a study abroad visa can be employed while staying in Japan within the scope of Japanese law (no more than 28 hours within one week) after receiving permission from the Immigration Bureau.



生徒の一日のスケジュール A STUDENT'S DAILY SCHEDULE



プザさん
国籍：ネパール
Nationality : Nepal

午前中学校に行って、夕方からアルバイトをしています。自分でご飯を作ったり、友達と遊んだりする時間もあるので、楽しいです！

寝る前に自分で勉強もしています📖

I go to school in the morning and work part-time in the evening. I also have time to cook for myself and hang out with my friends, so it's fun! I also study on my own before going to bed📖



仙台の紹介 INTRODUCING SENDAI



東北最大の都市である仙台市は大都市ながらも「杜の都仙台」として親しまれる自然豊かな都市です。
また、仙台藩初代藩主である伊達政宗が築いた仙台城跡もあり、歴史的な趣も感じられます。

Sendai, the largest city in Tohoku, is a city with abundant nature that is popular as the "City of Trees, Sendai," even though it is a large city. There is also Aoba Castle built by Date Masamune, the lord of the Sendai domain, and you can feel the historical atmosphere.



- 仙台は主要都市のひとつで、人口は約100万人です。
Sendai is one of the major cities in Japan and has a population of about 1 million.
- “学都仙台”と呼ばれ、学校や研究機関が多く、国際色豊かな街です。
Called “Gakuto Sendai”, it is an international city with many schools and research institutes.

●都市の利便性と自然が調和し、とても過ごしやすい街です。
It is a very comfortable city where the convenience of the city and nature are in harmony.

●四季に合わせた行事が開催されます。
Every year, events are held according to the four seasons.



写真提供：仙台観光国際協会

～仙台の生活費(例)～

～Living expenses in Sendai (example)～

寮費 (Dormitory fee) 30,000円
通信費 (Mobile phone bill) 5,000円～10,000円
食費 (Food expenses) 30,000円
雑費 (Miscellaneous expenses) 10,000円
合計 (Sum total) 75,000円～80,000円



系列校と主要都市へのアクセスについて

ABOUT ACCESS TO MAJOR CITIES AND AFFILIATED SCHOOLS

札幌 Sapporo

仙台から約1時間（飛行機）
Sapporo (new chitose)–Sendai 1hour by
airplane

名古屋 Nagoya

仙台から約1時間（飛行機）
Nagoya–Sendai about 1hour by airplane

大阪 Osaka

仙台から約1時間30分（飛行機）
Osaka–Sendai about 1hour 30minites by airplane

福岡 Fukuoka

仙台から約2時間（飛行機）
Fukuoka–Sendai
about 2hour by airplane

岡崎日本語学校
Okazaki Japanese
Language School

豊橋日本語学校
Toyohashi Japanese
Language School

東京 Tokyo

仙台から約1時間30分（新幹線）
Tokyo–Sendai about 1hour 30minites
by bullet train

理知の杜日本語学校 函館校
Richinomori Japanese
Language School Hakodate

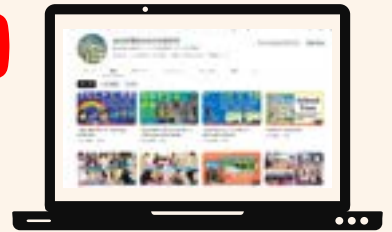
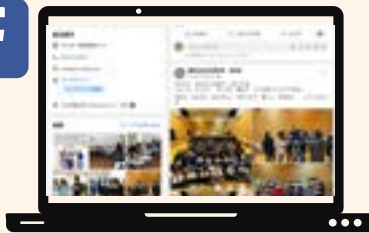
理知の杜日本語学校 仙台校
Richinomori Japanese
Language School Sendai

理知の杜日本語学校 千葉校
Richinomori Japanese
Language School Chiba



Our Websites!

Richinomori Sendai



Access



[所在地] 〒980-0874
宮城県仙台市青葉区角五郎2-5-4
[ADDRESS] 2-5-4 Tsunogoro, Aoba,
Sendai, Miyagi, Japan
[TEL] 022-216-3561
[FAX] 022-216-3577

JR仙台駅から仙台市営バス 牛越橋バス停 下車 徒歩約1分

仙台市営地下鉄東西線 川内駅下車 徒歩約14分

Get off at Sendai City Bus Ushigoebashi bus stop, about 1 minute on foot

Get off at Kawachi Station on the Sendai Municipal Subway Tozai Line,

about a 14-minute walk